

NU VOOR LATER

OVER JOUW PENSIOEN

'DE AANSLUITING
BIJ PENSIOENFONDS
MEUBEL WAS
EEN GOEDE ZET'

BEKIJK HET VERKORT JAARVERSLAG
VAN PENSIOENFONDS MEUBEL



PENSIOENFONDS MEUBEL



EDITORIAL

HET BELANG VAN HET VERANTWOORDINGSORGAAN

In mijn vorige Editorial had ik het al uitgebreid over het nieuwe pensioenstelsel. Sinds ik dat schreef - in augustus 2020 - is er al weer veel veranderd. Het belangrijkste nieuws is dat de uitwerking van de wetgeving van het nieuwe pensioenstelsel voorlopig is uitgesteld. Dit betekent natuurlijk niet dat we tot die tijd niets doen.

Want we zijn al druk bezig met alle voorbereidingen op dat nieuwe pensioenstelsel. Net als alle andere Nederlandse pensioenfondsen. Er moet de komende jaren namelijk nog best veel gebeuren. We staan voor belangrijke keuzes. Dat doen we niet alleen; de vakbonden, werkgevers en het verantwoordingsorgaan (VO) hebben daar net zo goed iets over te zeggen.

We moeten dus goed nadenken en overleggen vóórdat we beslissingen over jouw pensioen nemen. Dat betekent dus veel praten met alle mensen die bij Pensioenfonds Meubel betrokken zijn. En natuurlijk ook met de deelnemers.

Ik noemde al het VO als belangrijke speler. Het VO zet zich in voor iedereen die bij ons pensioen heeft opgebouwd of al een pensioenuitkering krijgt. Het VO beoordeelt de keuzes die het bestuur maakt. Ine van Gerwen zit in het VO. In deze uitgave van Nu voor Later vertelt Ine wat het VO voor jou doet.

Wil jij ook je stem laten horen in je eigen pensioenfonds? Dan heb ik goed nieuws voor je! Het VO zoekt namelijk regelmatig nieuwe leden. In juli 2022 zijn er in ieder geval verkiezingen, omdat we nieuwe leden namens de gepensioneerden zoeken.

Ben je nog niet met pensioen, en wil je misschien wel lid worden van het VO? We hebben een profiel waaraan een lid van het VO moet voldoen. Vraag dat bij ons op, en meld je aan als kandidaat. Kijk ook af en toe op onze website of er een vacature is. En lees alvast het artikel over het VO op pagina 5. Dan weet je precies wat het VO voor jou kan betekenen!

Petra de Bruijn,
Voorzitter Pensioenfonds Meubel



NU EN LATER
**Hoe zit het met mijn
partnerpensioen?**

4

5

VERANTWOORDINGSORGAAN
**In gesprek met Ine van
Gerwen-Gooskens**



WERKGEVER AAN HET WOORD
**'De aansluiting bij Pensioenfonds
Meubel was een goede zet'**

6

8

VERKORT JAARVERSLAG 2020
**Bekijk het verkort jaarverslag van
Pensioenfonds Meubel.**



**ZORG DAT WIJ JOU OOK DIGITAAL
KUNNEN BEREIKEN!**
**Zo laat je je e-mailadres achter
in je profiel.**

12



Partnerpensioen is dus zo'n onderwerp waar je liever niet mee bezig bent, maar wat je wel belangrijk vindt. We zetten daarom alles over partnerpensioen nog een keer op een rij.

PARTNERPENSIOEN: WAT IS HET?

Als je overlijdt terwijl je pensioen opbouwt bij ons, krijgen je partner en kinderen een nabestaandenpensioen van ons. Dit noemen we ook wel partnerpensioen en wezenpensioen. Je bent daarvoor verzekerd (zie kader Nabestaandenpensioen op risicobasis).

WIE IS MIJN PARTNER?

Deze vraag moet je natuurlijk niet letterlijk nemen. We bedoelen hier eigenlijk: wanneer zien wij als pensioenfonds je partner als je partner? Want pas dan krijgt je partner later partnerpensioen. Ben je getrouwd of heb je een geregistreerd partnerschap? Dan zijn we daarvan op de hoogte; je hoeft je partner dus niet bij ons aan te melden. Als je overlijdt, krijgt je partner automatisch bericht van ons.

NABESTAANDENPENSIOEN OP RISICOBASIS

Je bent verzekerd voor nabestaandenpensioen. Je betaalt een premie, maar je spaart er niet voor. Het is te vergelijken met een brandverzekering. Je bent verzekerd tegen het risico dat je huis afbrandt zolang je premie betaalt voor de verzekering. Stop je met premie betalen, dan ben je ook niet meer verzekerd. Zolang je bij ons pensioen opbouwt, betaal je premie en ben je verzekerd. Ga je uit de regeling? Bijvoorbeeld omdat je van baan wisselt of met pensioen gaat? Dan vervalt de verzekering.

Goed om te weten: daarom ruilen we op die momenten automatisch een deel van je ouderdompensioen om voor een partnerpensioen en wezenpensioen. Je pensioen wordt dan wat lager. Maar je partner heeft wel een inkomen als jij er niet meer bent.

HOE ZIT HET MET MIJN PARTNERPENSIOEN?

Je hoopt natuurlijk dat je er nooit gebruik van hoeft te maken: het partnerpensioen. Want partnerpensioen is pensioen voor je partner als je bent overleden. En daar denk je liever niet aan. Toch is het een geruststellend idee. Als je overlijdt, laat je je partner - en je kinderen - in ieder geval financieel verzorgd achter.

Woon je samen en staan jullie ingeschreven op hetzelfde adres? En hebben jullie een samenlevingsovereenkomst getekend bij een notaris? Ook dan heeft je partner recht op partnerpensioen. Maar in dat geval moet je je partner wél bij ons aanmelden. Dat kan gemakkelijk via de website. Daar vind je het 'formulier partnerrelatie'. Stuur dan wel een kopie van je samenlevingscontract mee. Heb je nog geen samenlevingscontract? Dan is het waarschijnlijk een goed idee om daar serieus over na te denken.

EXTRA PARTNERPENSIOEN VERZEKEREN?

Als je overlijdt, krijgt je partner een partnerpensioen. Misschien is dat voor jouw partner genoeg. Maar stel dat je partner weinig of geen eigen inkomen heeft. En ook nog geen AOW of nabestaandenpensioen (Anw) vanuit de overheid krijgt. Dan is wat extra geld natuurlijk mooi meegenomen, zeker als er ook kinderen achterblijven. Je kunt daarom extra partnerpensioen verzekeren. Tenminste: als je werkgever dit aanbiedt. Als je overlijdt, krijgt je partner extra geld tot hij of zij AOW krijgt. We noemen dit ook wel een vrijwillige Anw-hiaatverzekering. Overleg wel eerst met je werkgever of dit mogelijk is. Zo'n verzekering kun je trouwens ook zelf afsluiten bij een verzekeringsmaatschappij.

MEER WETEN?

Best een belangrijk onderwerp, nabestaandenpensioen. Op de homepage van de website van Pensioenfonds Meubel zie je het blok 'Partner en kinderen'. Daar vind je meer informatie. Bijvoorbeeld hoe je je kunt aanmelden om extra partnerpensioen te verzekeren.

Kijk ook eens op www.mijnpensioenoverzicht.nl. Daar zie je alle pensioenen die je tot nu toe hebt opgebouwd. Dus ook pensioenen die je misschien bij andere pensioenfonds hebt.

Bouwde je vóór 2012 al pensioen bij ons op? Dan heb je waarschijnlijk ook nog een deel opgebouwd partnerpensioen bij ons staan!

HET VERANTWOORDINGSORGAAN LET OOK OP JOUW BELANGEN!

In gesprek met Ine van Gerwen-Gooskens



Ine van Gerwen-Gooskens zit sinds 2020 in het verantwoordingsorgaan (VO) van Pensioenfonds Meubel. Ze zat eerder in het bestuur van Pensioenfonds Houthandel. Veel ervaring dus. Ine is financieel directeur van Gooskens Hout in Hoogeloon (Noord-Brabant). Dit familiebedrijf werd al in 1863 opgericht. Ine zit namens de werkgevers in het VO.

We vroegen haar wat het VO precies doet en wat haar taken zijn. Maar ook wat je moet kunnen om lid te worden van het VO. Misschien is het VO ook wel iets voor jou!

'Het bestuur van Pensioenfonds Meubel legt verantwoording af over het gevoerde beleid. Het VO vormt daar een oordeel over. Dat oordeel staat elk jaar in het jaarverslag van het pensioenfonds.'

'Daarnaast geeft het VO het bestuur advies. Bijvoorbeeld over de hoogte van de premie. Of de mogelijke samenwerking met een ander pensioenfonds. Wij kijken dan of alle belangen in het oog worden gehouden.'

Het bestuur en het VO moeten rekening houden met álle belanghebbenden. Met belanghebbenden bedoel ik: de deelnemers, de oud-deelnemers (zogenaamde slapers), gepensioneerden en de werkgevers.'

'Binnen het VO hebben we een aantal werkgroepen. Ik zit in de werkgroep Risicobeheer, die een oordeel vormt over de operationele en financiële risico's van het pensioenfonds. Andere werkgroepen houden zich bijvoorbeeld bezig met communicatie en beleggingen. Zo hebben we in totaal 4 werkgroepen. Die werkverdeling werkt heel goed.'

'WE VERDELEN HET WERK BINNEN HET VO'

Het werk voor het VO kost wel tijd, maar vergeleken met een bestuursfunctie valt het erg mee. We vergaderen 1 keer per

2 maanden, nu natuurlijk digitaal. Die vergaderingen duren 2 tot 4 uur. Inclusief voorbereiding ben je er zo'n 3 uur per maand mee bezig.

Als je interesse hebt voor 'pensioen' is het hartstikke leuk. Je zit dicht bij het vuur, en mag advies geven aan het bestuur over onder andere het communicatiebeleid. Laat van je horen als je denkt dat het VO ook iets voor jou is!

VO IETS VOOR JOU? LAAT VAN JE HOREN!

En, wat denk jij na het lezen van het interview met Ine? Zou je lid willen worden van het VO? In juli 2022 zijn er al weer verkiezingen. Dan zoeken we nieuwe leden namens de actieven, gepensioneerden en werkgevers. Op www.meubelpensioen.nl vind je het functieprofiel. Heb je interesse in een functie? Houd dan onze website in de gaten.

WAT DOET HET VERANTWOORDINGSORGAAN?

Je hebt als deelnemer invloed op het beleid van Pensioenfonds Meubel. Je bent namelijk vertegenwoordigd in het verantwoordingsorgaan van het pensioenfonds, het VO. De belangrijkste taak van het VO is het beoordelen van het beleid van het bestuur. Maar ook of het bestuur dat beleid goed heeft uitgevoerd. Het VO mag het bestuur ook advies geven. Gevraagd en ongevraagd.

Het VO bestaat uit 15 leden: 5 leden namens de deelnemers, 5 namens de gepensioneerden en 5 namens de werkgevers. Het VO kijkt vooral of aan de belangen van alle betrokken partijen is gedacht. Het belang van de werkgevers mag dus niet zwaarder wegen dan het belang van jou als deelnemer of gepensioneerde. Andersom geldt natuurlijk hetzelfde.



Foto: Norbert B. Reijngoud

HARRY GRAS: WERKGEVER MET HART VOOR DE ZAAK, EN VOOR PENSIOEN

‘De aansluiting bij Pensioenfonds Meubel was een goede zet’

Hout is hot. Je kunt zelfs bijna zeggen dat hout het nieuwe goud is. Overdreven? Misschien een beetje. Zeker is dat meerlaagse houtbouw stijgt in populariteit. Wereldwijd en dus ook in Nederland. Nederland is een importland voor veel zaken en dat geldt ook voor hout. De familie Gras runt al 5 generaties lang een hout-importbedrijf. Sinds 1868 om precies te zijn.

De huidige directeur/eigenaar van Gras Wood Wide is Harry Gras. Harry wil best iets kwijt over zijn prachtige bedrijf. Dan vragen we hem meteen een paar dingen over pensioen. Want daar weet hij ook het nodige van. En hij geeft er graag zijn mening over.

DUURZAAMHEID ZIT WEL GOED

Maar we beginnen bij het begin. Hout. ‘Het mooie van hout? Het is superduurzaam’, steekt Harry Gras van wal. ‘Hout neemt CO2 op en dat komt niet meer vrij nadat je het hebt gebruikt om te bouwen. Meerlaags LVL-hout is bovendien zeer stevig. In Canada en Scandinavië bouwen ze al veel langer met hout. Je ziet het nu overal in de wereld opkomen. Er zijn zelfs al plannen voor een wolkenkrabber van ruim 300 meter die voor het grootste deel uit hout zal bestaan.

“WIJ WERKEN ALLEEN MET
AANTOONBAAR DUURZAAM
GEWONNEN HOUT.”

Wij werken alleen met aantoonbaar duurzaam gewonnen hout. Het meeste is naaldhout en komt uit productiebos. Wij handelen niet in tropisch hout. Ons hout komt voornamelijk uit Canada, Scandinavië, de Baltische staten en Duitsland. Ik maak me dus geen zorgen over duurzaamheid. Dat zit wel goed (onze score is 99,8% PEFC dan wel FSC gecertificeerd).

DE CORONACRISIS

‘Wat je wel ziet is dat de vraag naar hout momenteel enorm groot is. Op dit moment consumeren we meer dan we produceren. Die vraag nam tijdens de

coronacrisis al toe. Iedereen kreeg tijd om te verbouwen. Je zag bovendien dat in de Verenigde Staten mensen meer naar het platteland trokken, waar houtbouw vaker voorkomt. Deze ontstedelijking was verassend en zorgde voor een enorme toename in het gebruik van hout.

Wij werken op ons bedrijf met 26 mensen en gelukkig hebben we op het bedrijf zelf geen corona gehad. Waar mogelijk is er vanuit huis gewerkt, maar wij kunnen nu eenmaal niet allemaal thuiswerken. Laden en lossen, het pikken van orders, dat zijn fysieke handelingen.

BELANGRIJKE ARBEIDSVOORWAARDE

‘Ja natuurlijk is pensioen een belangrijke arbeidsvoorwaarde! Maar ga dat een jongere maar eens vertellen die je wilt aannemen. Wij hebben een goede en daardoor best wel dure regeling. Iemand die je aanneemt, kijkt eerst naar het nettoloon. Dat is logisch. Omdat je bij ons een goed pensioen opbouwt, valt dat nettoloon soms iets lager uit. Dat moet je dus altijd uitleggen.

Ruim een jaar geleden is onze pensioenregeling overgegaan naar Pensioenfonds

Meubel. En alle pensioenen zijn mee verhuisd. Ik denk dat dat een goede zet was. Ik ben lang bestuurder bij de Koninklijke VVNH geweest. Ik weet dus hoe lastig het is om nieuwe bestuursleden voor een pensioenfonds te vinden. Onder andere omdat er steeds hogere eisen aan bestuursleden worden gesteld.

Onze beleggingsrendementen liepen terug en onze dekingsgraad kwam onder druk te staan. Het was een goed moment om de stap naar Pensioenfonds Meubel te zetten. Ik heb daar een positief gevoel aan overgehouden.’

ZESDE GENERATIE

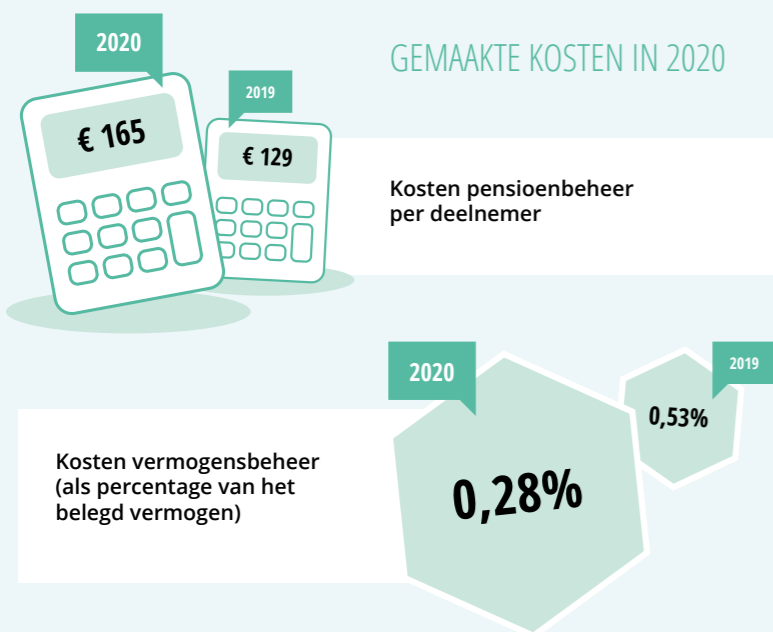
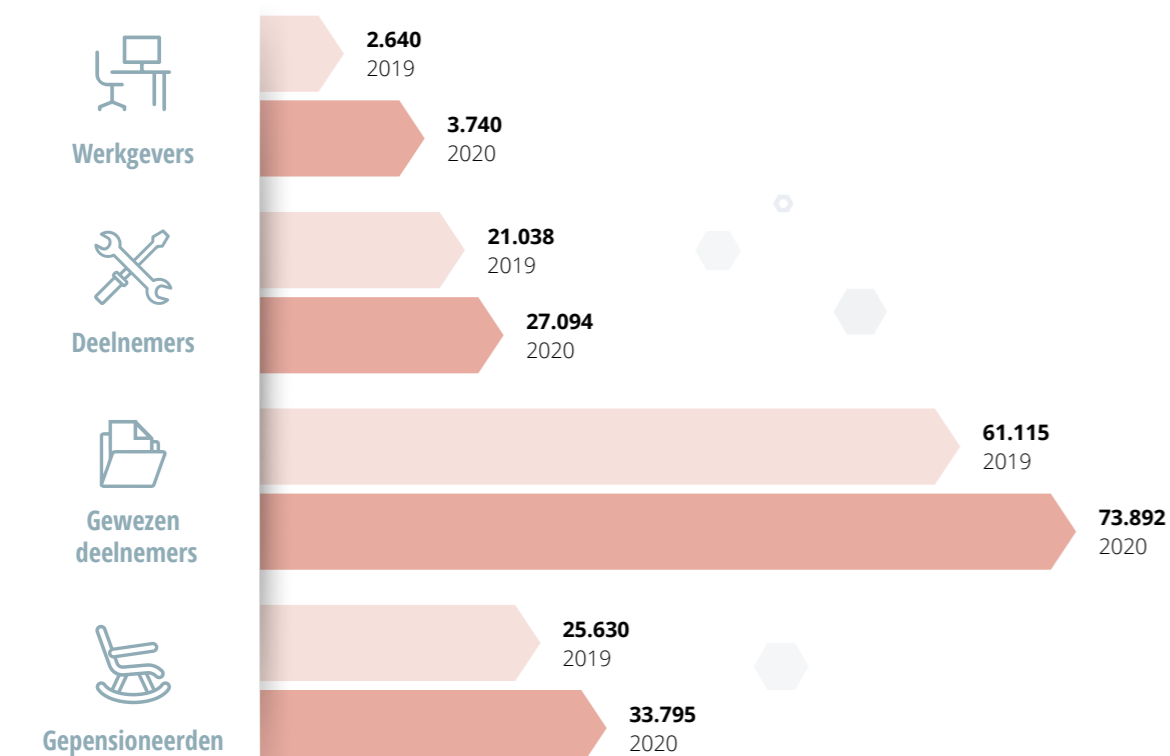
‘Mijn eigen pensioen? Tja, ik mag als eigenaar geen deelnemer zijn in het pensioenfonds. Maar ik heb mijn pensioen zelf geregeld. Ik ben nu 65 en ga nog een tijdje door. Ik heb er nog plezier in. Maar daarna is het tijd voor de volgende generatie. Ik wil niemand in de weg lopen. Wij zijn een familiebedrijf en er is een zoon die met ‘het houtvirus’ is besmet. Hij gaat de zaak overnemen. Dat wordt dan de zesde generatie. Dat is natuurlijk mooi. Maar voor mij blijft het belangrijkste dat hij gelukkig is!’



PENSIOENFONDS MEUBEL IN 2020

Hieronder zie je een paar feiten en cijfers van Pensioenfonds Meubel uit het vorige jaar. In één oogopslag kun je de belangrijkste kerngegevens van ons pensioenfonds zien.

ALGEMENE GEGEVENS



De kosten per deelnemer zijn in 2020 hoger dan in 2019. Dit komt vooral door de voorbereidingen voor het samengaan met Pensioenfonds Houthandel vanaf 1 januari 2020. Maar ook door de overgang naar TKP vanaf 2021 en een structurele verhoging van de kosten van de pensioenuitvoerder in 2020. Als we de eenmalige kosten eruit halen, zijn de kosten per deelnemer in 2020 € 124 (in 2019 was dat € 114).

De daling van kosten voor vermogensbeheer komt vooral door de daling van de transactiekosten. Die daling komt vooral doordat we het vermogensbeheer anders hebben ingericht. Dit is in 2018 en 2019 gebeurd en levert nu resultaat op.



DE CORONACRISIS

De coronacrisis heeft het afgelopen jaar voor ons allemaal grote gevolgen gehad. Het belangrijkste was en is natuurlijk gezondheid. We hopen dat iedereen goed uit deze crisis komt. Heel voorzichtig kunnen we inmiddels aan herstel gaan denken.

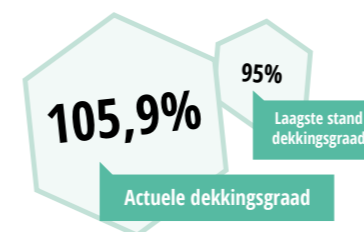
Maar in maart 2020 moesten grote delen van de wereld op de rem; bijna heel Nederland kwam tot stilstand. Met grote economische gevolgen. Ook onze sectoren zijn er door geraakt, sommige wat meer, andere wat minder. Wij, als bestuur van pensioenfonds Meubel, hebben ons ook moeten aanpassen aan het 'nieuwe normaal'. Dat betekent zoveel mogelijk vergaderen op afstand.

Ondertussen zijn we min of meer gewend aan de situatie. Eigenlijk loopt alles door zoals we gewend waren, maar dan digitaal.

ONZE FINANCIËLE SITUATIE

De rente was laag en de voorspelling is dat dit voorlopig nog zo blijft. Pensioenfondsen in Nederland hebben daar veel last van. Daar kwamen vanaf maart 2020 de gevolgen van de coronacrisis nog bij.

Onze dekkingsgraad daalde zelfs even onder de 95%. Het is voor ons zaak om met de zeer lage rente de pensioenen betaalbaar te houden. We hebben daarom in goed overleg met de sociale partners en het Breed Beraad de pensioenopbouw en de pensioenpremie aangepast.



In de loop van 2020 herstelde de dekkingsraad zich. Dat kwam vooral door de aandelenmarkten. In het vierde kwartaal kwam de actuele dekkingsgraad uit op 105,9%.

NIEUWE DEELNEMERS VANUIT DE SECTOR HOUTHANDEL

Sinds 1 januari 2020 voeren wij de pensioenregeling uit van de sector Houthandel. Op die datum zijn ook alle bestaande pensioenen verhuisd van Bpf Houthandel naar Pensioenfonds Meubel. We hebben daar de eerste helft van 2020 veel aandacht aan besteed. Ook aan het verwelkomen van de nieuwe deelnemers en werkgevers.

NIEUWE PENSIOENUITVOERDER

We zijn als Pensioenfonds Meubel met onze pensioenadministratie overgestapt naar een andere pensioenuitvoerder. Met ingang van 1 januari 2021 zitten we bij TKP. Het jaar 2020 heeft grotendeels in het teken gestaan van die overgang. De verhuizing is soepel verlopen. Het geeft ons de kans onze missie nog beter in te vullen: de pensioenregeling professioneel en klantgericht uitvoeren. Dat willen we onder andere doen door te groeien en op tijd in te spelen op maatschappelijke ontwikkelingen. Daarbij houden we altijd oog voor onze kosten.

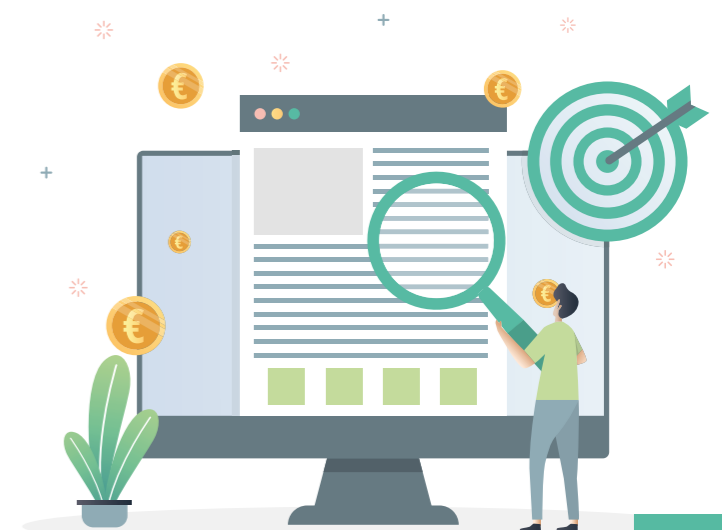
HET PENSIOENAKKOORD

Een van die maatschappelijke ontwikkelingen is het pensioenakkoord. In 2020 heeft het kabinet samen met werknemers- en werkgeversorganisaties verdere afspraken gemaakt over pensioenen en AOW. Dat was een eerste uitwerking van het eerder gesloten pensioenakkoord. Pensioenfonds Meubel heeft deze ontwikkelingen op de voet gevolgd en dat blijven we doen. We zijn dan voorbereid om de besluiten te nemen die nodig zijn. Dit blijft ons de komende jaren bezig houden.

VOORUITBLIK

Bij Pensioenfonds Meubel zijn steeds meer sectoren aangesloten met een eigen cao. Deze sectoren hebben de vrijheid om bepaalde zaken rond pensioenopbouw zelf in te vullen. Denk bijvoorbeeld aan de franchise, het opbouwpercentage of de hoogte van de premie.

Maar voor het overige voert het fonds één pensioenregeling uit. In 2021 zijn we met alle sectoren in gesprek gegaan om te kijken hoe we in de toekomst nog beter kunnen samenwerken. Op die manier willen we het draagvlak en de betrokkenheid van iedereen bij ons fonds vergroten, maar vooral bij onze deelnemers.



BELEGGINGEN

Iedere maand betalen jij en je werkgever premie voor jouw pensioen. Dit geldt beleggen wij voor jullie, op een maatschappelijk verantwoorde manier. Lees ook ons beleid op onze website: www.meubelpensioen.nl/beleggingsbeleid.

Het jaar 2020 werd niet waar we van tevoren op hadden gehoopt. De kloof tussen verwachtingen en uitkomsten was groter dan ooit. De wereldeconomie kende met een krimp van 4,4% de grootste terugval in de moderne geschiedenis. De oorzaak was en is natuurlijk de coronacrisis. Gelukkig sprongen overheden en centrale banken snel bij. Anders was de terugval vele malen groter geweest. Bij de crisis van 2007-2009 wachtten overheden en centrale banken te lang met het ondersteunen van de economie. Ditmaal werd er sneller ingegrepen.

Ook op de financiële markten was het onrustig. Op een scherpe daling in februari-maart volgde het snelste herstel dat ooit is gezien. Dat herstel verhulde wel enorme verschillen tussen diverse sectoren en regio's. Daarnaast daalde de (kapitaalmarkt)rente verder. Dat stimuleerde de aandelenmarkt.

BEHAALDE RENDEMENTEN 2020

Categorie	Rendement portefeuille	Rendement benchmark
Returnportefeuille	2,32%	1,44%
· Aandelen	6,04%	5,28%
· Vastrentende waarde	-1,21%	-1,24%
· Hypotheken	2,02%	1,46%
· Direct vastgoed	0,92%	0,92%
· Indirect vastgoed	-20,89%	-20,39%
· Grondstoffen	-9,76%	-9,80%
Matchingportefeuille	27,87%	27,86%
Totaal excl. currency overlay	9,55%	8,37%
Totaal incl. currency overlay	12,32%	

MEER WETEN?

Op www.meubelpensioen.nl/jaarverslagen kun je het volledige jaarverslag inzien.



DUURZAAM BELEGGEN

Duurzaam beleggen is een belangrijk thema voor Pensioenfonds Meubel. Daarom hebben we een speciaal beleid voor duurzaam beleggen.

We nemen deel aan het periodieke onderzoek van de Vereniging van Beleggers voor Duurzame Ontwikkeling (VBDO). Op de ranglijst van VBDO zijn we in 2020 met 12 plekken gestegen (van plek 47 naar 35). Daarmee zijn we een van de meest verbeterde fondsen. Bovendien zijn we nu het op twee na beste kleine pensioenfonds op het gebied van klimaatdoelstellingen.

DEELNEMERSONDERZOEK

Om de mening van al onze deelnemers te kennen, hebben we in 2019 en 2020 een deelnemersenquête gehouden. Op beide enquêtes was de respons groot. De belangrijkste conclusies zijn:

- Deelnemers van het pensioenfonds vinden duurzaamheid een belangrijk onderwerp. Ze willen dat het pensioenfonds hier rekening mee houdt;
- Deelnemers kunnen zich vinden in de gekozen thema's van het pensioenfonds:
 - Bijdragen aan de afschaffing van kinderarbeid;
 - Arbeidsnormen;
 - Klimaat en
 - Gezondheid (op verzoek van deelnemers in 2019 toegevoegd).
- Deelnemers hebben een voorkeur voor sociale thema's ten opzichte van milieu-thema's;
- Deelnemers geven aan niet te weten wat het pensioenfonds precies doet op het gebied van duurzaam beleggen.

CHECK JE PENSIOEN!

Het is goed om regelmatig je pensioen te checken, vooral bij veranderingen in je leven. Een nieuwe baan, samenwonen, trouwen en een kind krijgen kunnen gevolgen hebben voor je pensioen. Check daarom nu snel en eenvoudig je pensioen met de gratis Pensioenchecker app.



DOWNLOAD DE GRATIS PENSIOENCHECKER APP

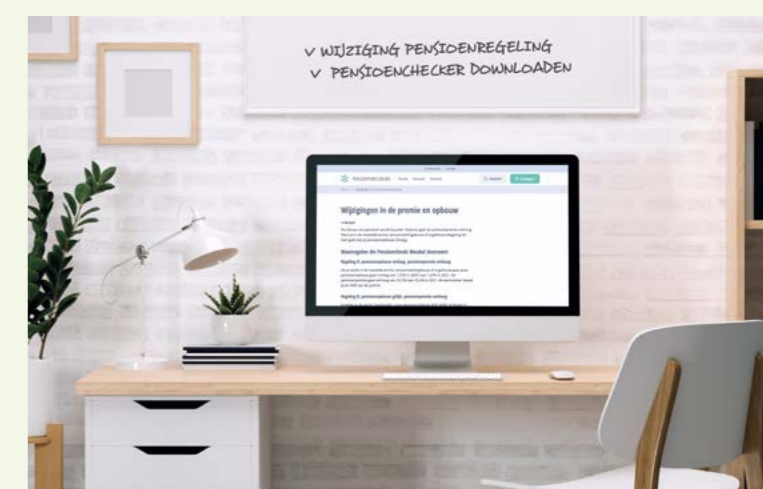
- 1 LOG IN MET JE DIGID
- 2 ZIE JE NETTO AOW ÉN PENSIOEN
- 3 WEET WAT EERDER STOPPEN MET WERKEN BETEKENT VOOR JE PENSIOEN
- 4 ONTDEK WAT EXTRA SPAREN JE OPLEVERT

Daarnaast kun je natuurlijk altijd je pensioenoverzicht (UPO) bekijken. Of kijk eens op www.mijnpensioenoverzicht.nl. Daar zie je alle pensioenen die je tot nu toe hebt opgebouwd.

WIJZIGING PENSIOENREGELING

Pensioen wordt steeds duurder. Daarom gaat de pensioenpremie omhoog. Sinds dit jaar betaal je dus meer voor je pensioen. Werk je in de meubelbranche, tentoonstellingsbouw of orgelbouw (Regeling A)? Dan gaat ook je pensioenopbouw omlaag.

Deze wijziging is helaas echt nodig. Er is veel onzekerheid in de financiële wereld en de rente blijft waarschijnlijk erg laag. Lage rente maakt het inkopen van pensioen veel duurder. Daarom maakten de sociale partners (werkgevers en vakbonden) nieuwe afspraken. Pensioenfonds Meubel voert de nieuwe afspraken uit.



Meer weten over de wijziging?
Check www.meubelpensioen.nl/wijziging



ZORG DAT WIJ JOU OOK **DIGITAAL** KUNNEN BEREIKEN!

- 1 GA NAAR WWW.MEUBELPENSIOEN.NL/LOGIN
- 2 LOG IN MET JE DIGID
- 3 LAAT JE E-MAILADRES ACHTER IN JE PROFIEL



WIJ WILLEN JOU SPREKEN!

Nu voor Later is een magazine van en voor de branche. We laten graag echte collega's met hun echte verhaal aan het woord. Weet jij een interessante collega met een mooi verhaal? Of heb je zelf een boeiend verhaal? Dan willen wij jou spreken! Stuur een mail naar redactie@meubelpensioen.nl.

COLOFON

Nu voor Later is een uitgave van Pensioenfonds Meubel. Pensioenfonds Meubel is het pensioenfonds voor de meubelbranche, tentoonstellingsbouw, orgelbouw en houthandel.

REALISATIE TKP Pensioen, afdeling pensioencommunicatie

We hebben deze editie van Nu voor Later zorgvuldig samengesteld. Maar aan de inhoud hiervan kun je geen rechten ontleen. Ons pensioenreglement is altijd leidend.

HEB JE VRAGEN?

Stel je vraag via de chat op www.meubelpensioen.nl. Wel zo makkelijk!
Of stuur een e-mail naar:
Deelnemers: deelnemer@meubelpensioen.nl
Werkgevers: werkgever@meubelpensioen.nl

Je kunt op werkdagen tussen 09.00 en 17.00 uur ook bellen:
Deelnemers: 050 522 40 26 Zakelijk: 050 522 40 25.

